

β) διαιρούντας τόν χρόνον μέ 3 χαρακτήρας, γοργόν, δίγοργον, τριγοργον.

γ) διαιρούντας και αύξάνοντας μέ 3 χαρακτήρας, άργόν ήμιόλιον ή τριημίαργον και διαργον.

Ή Γ' κατηγορία τής ποιότητας, υποδιαιρείται είς δύο μικροτέρας τάξεις :

α) τονικούς, οΐτινες είναι δύο, ή βαρεία και τό ψηφιστόν.

β) καλλωπιστικούς, οΐτινες είναι τρείς, όμαλόν, άντικένωμα και έτερον ή σύνδεσμος.

Κεφάλαιον 3ον

ΡΥΘΜΟΣ - ΠΑΡΑΛΛΑΓΗ - ΜΕΛΟΣ

Τά άσματα τής εκκλησιαστικής μουσικής είναι γνωστά υπό τό όνομα **μέλη**. Έκαστον μέλος άποτελείται άπό πολλούς χαρακτήρας ποσότητος κατά τήν πλοκήν τών όποίων και έν τή προόδω τής μελωδίας γίνεται χρήσις και τών χαρακτήρων του χρόνου, ως και τών τής ποιότητας.

Έκαστος χαρακτήρ ποσότητος του εκτελουμένου μέλους περιέχει άφ' ενός μέν ώρισμένην άξίαν, άφ' έτέρου δέ άντιπροσωπεύει ώρισμένον φθόγγον, έχει δηλαδή ώρισμένην φωνήν (φωνητικόν ύψος, όξύτητα).

Λέγοντες **άξίαν** έννοοϋμεν τήν χρονικήν διάρκειαν, είς ήν εκτελείται έκαστος φθόγγος.

Αί χρονικάί διάρκειαι τών φθόγγων ενός μέλους είναι διάφοροι, ίσαι και άνισοι, μικρότεροι και μεγαλύτεροι, πάντως όμως έχουν μεταξύ των κάποιαν κανονικήν σχέσηιν, είναι δηλαδή τεθειμένοι κατά κάποιαν συμμετρίαν.

Ό συμμετρικός οϋτος συνδυασμός τών χρονικών άξιων τών φθόγγων, **όνομάζεται ρυθμός. (*)**

(*) Ρυθμός γενικώτερον είναι ή τάξις και ή συμμετρία, ή άναλογία και ή καθόλου διευθέτησις. Γίνεται άντιληπτή παντού είς τό σύμπαν.

Άποτελεί άπαραίτητον στοιχείον τής φύσεως (διαδοχή ήμέρας και νυκτός, εργασίας και άναπαύσεως κλπ.). Άποτελεί επίσης ούσιώδες στοιχείον είς όλας τας καλās τέχνας (μουσικήν, ζωγραφικήν, γλυπτικήν, ποίησιν).

Έμφανίζεται και καθίσταται άντιληπτή είς όλας τας εκδηλώσεις τής άνθρωπίνης ζωής (βάδισμα, χορός, σωματικά άσκήσεις, κτύποι καρδίας κλπ.).

Είς τόν λόγον επίσης παρουσιάζεται ό ρυθμός διά τής συμμετρικής συνθέσεως τών συλλαβών, τών λέξεων και τών προτάσεων.

Ἡ ἀνάγνωσις δὲ τοῦ ρυθμοῦ, τούτέστιν ἡ ἐκτέλεισις τῶν χαρακτήρων τῆς ποσότητος μετὰ τῆς χρονικῆς αὐτῶν ἀξίας, ὀνομάζεται ρυθμικὴ ἀνάγνωσις.

Ἡ δὲ ἐκτέλεισις τῶν χαρακτήρων τῆς ποσότητος οὐχὶ μόνον μὲ τὸν χρόνον ἀλλὰ καὶ μὲ τὴν διαφορετικὴν ὀξύτητα τῶν φθόγγων, μὲ τὴν διαφορετικὴν δηλ. φωνὴν των, ὀνομάζεται Παραλλαγή.

Ἡ δὲ ἐφαρμογὴ τῶν λέξεων τοῦ κειμένου ἐπὶ τῶν φθόγγων τῆς παραλλαγῆς, ἡ ἐκτέλεισις τούτέστιν τοῦ μουσικοῦ τεμαχίου μὲ τὰς λέξεις τοῦ κειμένου ἐπὶ τῇ βάσει τῆς παραλλαγῆς ὀνομάζεται μέλος.

Ἐπομένως ἕκαστον ἐκκλησιαστικὸν ᾄσμα ἐκτελεῖται κατὰ δύο τρόπους, ὡς παραλλαγή καὶ ὡς μέλος. (*) Καὶ εἰς τὰς δύο περιπτώσεις ἐνυπάρχει ἀπαραιτήτως καὶ ὁ ρυθμὸς.

Ἴνα ἀσκηθῇ ὁ μαθητὴς εἰς τὴν πιστὴν ἐκτέλεσιν ἑνὸς ᾄσματος, εἶναι ἀπαραίτητον νὰ ἀσκηθῇ προηγουμένως ἐπὶ πολὺ καὶ καλῶς εἰς τὴν ὀρθὴν παραλλαγήν.

ΜΟΥΣΙΚΗ ΑΝΑΓΝΩΣΙΣ

ΜΕΤΡΑ ἢ ΠΟΔΕΣ

Προκειμένου νὰ ἀναγνώσωμεν ἢ νὰ ἐκτελέσωμεν, ὅπως λέγομεν, ἓν μέλος, διαιροῦμεν αὐτὸ εἰς μικρότερα τμήματα, ἅτινα ὀνομάζονται μέτρα ἢ πόδες.

Ἡ διαίρεσις γίνεται μὲ μικρὰς καθέτους γραμμὰς, αἱ ὁποῖαι ὀνομάζονται διαστολαί.

Ἐντὸς ἑκάστου μέτρου περιέχονται ὠρισμένοι χαρακτήρες ποσότητος. Ἐκαστος χαρακτήρ ποσότητος ἐκτελεῖται εἰς ὠρισμένον χρονικὸν διάστημα, τὸ ὁποῖον ὀνομάζεται Χρόνος.

1) Αὐτὴ εἶναι ἡ χρονικὴ μονὰς προκειμένου νὰ ὑπολογίσωμεν καὶ καταμετρήσωμεν τὸν ρυθμὸν. Παραδεχόμεθα δηλ. ὅτι κάθε χαρακτήρ ποσότητος ἔχει ἓνα χρόνον π.χ. $\text{—} = 1$ χρόνος, $\text{—} = 1$ χρόνος κ.ο.κ.

2) Ἐφ' ὅσον δὲ τὸ μέτρον περιλαμβάνει δύο χρόνους, ὁ ρυθμὸς ὀνομάζεται δίσημος. Ὅταν περιέχει 3 χρόνους, ὁ ρυθμὸς ὀνομάζεται τρίσημος καὶ ὅταν περιέχει 4 χρόνους, ὀνομάζεται τετράσημος. (**)

(*) Ὁ τρόπος τῆς ἐκτελέσεως τῆς Β.Μ. κατὰ τοὺς πρώτους χριστιανικοὺς χρόνους ὀνομάζετο Παρακαταλογή, ἓνα εἶδος δηλαδή μουσικῆς ἀπαγγελίας κατὰ τὸ λεγόμενον σήμερον RECITATIVO τῆς Εὐρωπαϊκῆς μουσικῆς. Μὲ τὸν τρόπον αὐτὸν ἐμάνθανον ψαλμοὺς καὶ ὕμνους καὶ Ὡδὰς ἐκ τῆς Παλ. Διαθήκης, ὅπως μαρτυρεῖ τὸ Χριστιανικὸν Ὑμνολόγιον, τὸ σωζόμενον εἰς τὸν Ἀλεξανδρινὸν κώδικα τοῦ Ε' μ.Χ. αἰῶνος.

(**) Γενικώτερον ὁ ρυθμὸς οὗτος ὀνομάζεται ἀπλοῦς ρυθμὸς, ἐν ἀντιθέσει πρὸς ἄλλον ποῦ δὲ ἴδωμεν βραδύτερον καὶ ὁ ὁποῖος ὀνομάζεται συνεπιτυγμένους.

Έννοείται οϊκοθεν, ότι οι χρόνοι τῶν μέτρων πρέπει νά εἶναι ὅλοι ἴσοι. Βάσις δηλ. τῆς μουσικῆς ἀναγνώσεως εἶναι ὁ ἰσοχρονισμός.

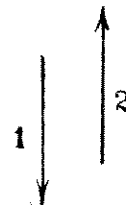
Εἶδη τοῦ μέτρου. Τρόπος ἐκτελέσεως αὐτῶν.

Διά νά ἐκτελεσθῇ ἓν μέτρον πρέπει νά γίνεταί καταμέτρησις συμμετρική τῶν χρόνων αὐτοῦ. Ἡ καταμέτρησις αὕτη ἐπιτυγχάνεταί διὰ κινήσεων τῆς χειρός. Αἱ κινήσεις πρέπει νά εἶναι ἰσόχρονοι. (*)

Ὁ ἀριθμός τῶν κινήσεων ἐξαρτᾶται ἐκ τοῦ εἴδους τοῦ μέτρου. Ὅσοι εἶναι οἱ χρόνοι, τόσοι εἶναι καί αἱ κινήσεις. Τά κυριώτερα μέτρα εἶναι τρία τά κάτωθι :

α) Μέτρον δύο χρόνων. (Ρυθμός δίσημος).

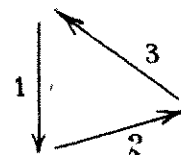
Ὅταν τό μέτρον περιέχῃ δύο χρόνους θά ἐκτελεσθῇ εἰς 2 κινήσεις. Ἡ πρώτη κίνησις διευθύνεταί πρὸς τά κάτω καί ὀνομάζεται **θέσις**, ἡ δέ δευτέρα πρὸς τά ἄνω καί ὀνομάζεται **ἄρσις**. Ἡ θέσις τονίζεται περισσότερο καί ὀνομάζεται **ἰσχυρόν μέρος** τοῦ μέτρου. Ἡ ἄρσις τονίζεται ὀλιγότερον καί ὀνομάζεται **ἀσθενές μέρος** τοῦ μέτρου.



β) Μέτρον τριῶν χρόνων. (Ρυθμός τρίσημος).

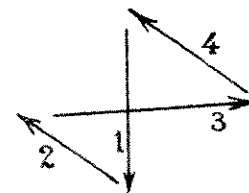
Ὅταν τό μέτρον περιέχῃ τρεῖς χρόνους, θά ἐκτελεσθῇ εἰς 3 κινήσεις. Ἡ πρώτη ὀνομάζεται **θέσις**, αἱ δέ δύο ἄλλαι **ἄρσεις**. Ἡ πρώτη διευθύνεταί πρὸς τά κάτω, ἡ δευτέρα δεξιὰ καί ἡ τρίτη ἄνω.

Ἡ πρώτη τονίζεται περισσότερο, εἶναι δηλ. ἰσχυρόν μέρος τοῦ μέτρου, ἡ δευτέρα καί ἡ τρίτη ὀλιγότερον, εἶναι δηλ. ἀσθενῆ μέρη.



γ) Μέτρον τεσσάρων χρόνων. (Ρυθμός τετράσημος).

Ὅταν τό μέτρον περιέχῃ τέσσαρας χρόνους, ἐκτελεῖται εἰς 4 κινήσεις. Ἐξ αὐτῶν ἡ πρώτη διευθύνεταί πρὸς τά κάτω, καί ὀνομάζεται καί ἐδῶ **θέσις**, αἱ δέ τρεῖς ἄλλαι ὀνομάζονται **ἄρσεις**, ἐξ ὧν ἡ δευτέρα διευθύνεταί ἀριστερά, ἡ τρίτη δεξιὰ καί ἡ τετάρτη ἄνω. Ὡς πρὸς τόν τονισμόν ἡ πρώτη κίνησις (θέσις) εἶναι ἰσχυρόν μέρος καί αἱ τρεῖς ἄλλαι (ἄρσεις) ἀσθενῆ.

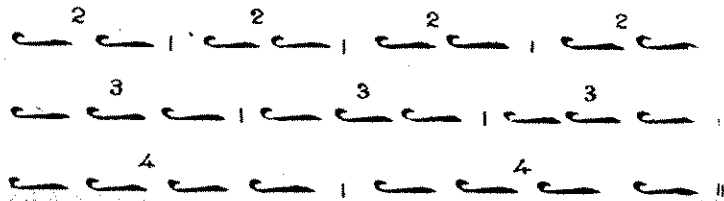


Τό εἶδος τοῦ μέτρου ἢ ποδός δύναται νά σημειοῦται διὰ τοῦ ἀριθ-

(*) Κατὰ τήν Ἐπιτροπήν τοῦ 1881 ὁ ρυθμός ὀρίζεται ἐν τῷ Θεωρητικῷ αὐτῆς § 9 ὡς ἐξῆς : «Χρόνος ἐστίν ἡ καταμέτρησις τοῦ δαπανωμένου χρονικοῦ διαστήματος ἐν τῇ ἐκπομπῇ τῶν φθόγγων, τελεῖται δέ δι' ἰσοχρόνων κρούσεων τῆς χειρός, διαιρουμένων εἰς θέσιν καί ἄρσιν καί λαμβανομένων ὡς χρονικῶν μονάδων».

μοῦ 2, ἐφ' ὅσον ὁ ρυθμὸς εἶναι δίσημος, διὰ τοῦ 3 ἐφ' ὅσον εἶναι τρῖσημος καὶ διὰ τοῦ 4 ἐφ' ὅσον εἶναι τετράσημος.

Π. χ.



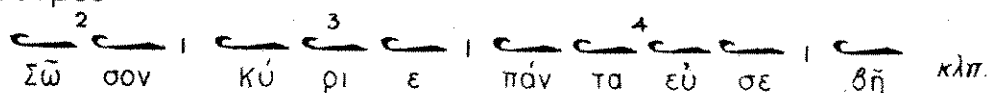
Τὸ τέλος τῆς φράσεως σημειοῦμεν διὰ δύο διαστολῶν.

Εἶναι δυνατόν εἰς ἓν καὶ τὸ αὐτὸ μέλος νὰ γινεταὶ ἐναλλαγὴ τῶν ρυθμῶν. Ἐνῶ δηλαδὴ ἀρχίζομεν μὲ δίσημον ρυθμὸν, νὰ συναντήσωμεν ἐν τῇ προόδῳ τοῦ μέλους ἓνα τετράσημον ἢ ἓνα τρῖσημον καὶ νὰ ἐπανέλθωμεν καὶ πάλιν εἰς τὸν δίσημον.

Τοῦτο συμβαίνει συχνάκις εἰς τὰ μέλη τῆς Β. Μ., διότι ὁ ρυθμὸς αὐτῶν ἐξαρτᾶται ἀπὸ τὸν τονισμὸν τῶν λέξεων καὶ ὀνομάζεται διὰ τοῦτο **τονικός**, κατ' ἀντίθεσιν πρὸς τὴν Εὐρωπαϊκὴν μουσικὴν, ἣτις δὲν λαμβάνει ὑπ' ὄψιν τὸν τονισμὸν τῶν λέξεων καὶ τῆς ὁποίας ὁ ρυθμὸς ὀνομάζεται **προσωδιακός**.

Κατὰ τὸν τονικὸν ρυθμὸν τῆς Βυζαντινῆς πρέπει, ἐκεῖ ἔνθα τονίζεται ἡ λέξις, νὰ τονίζεται καὶ ἡ μουσικὴ. Ἐκεῖ δηλ. ὅπου ὑπάρχει ὁ τόνος τῶν λέξεων, νὰ συμπίπτῃ τὸ ἰσχυρὸν μέρος τοῦ μέτρου ἢτοι ἡ **θέσις**.

Ἴδου ἓν μικρὸν παράδειγμα, ἵνα δοθῇ ὑποτυπώδης ἐξηγήσις τοῦ τονικοῦ ρυθμοῦ :

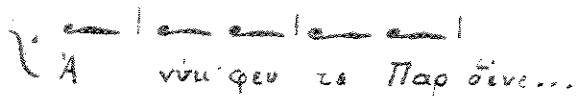



Τὸ πρῶτον μέτρον τῆς ἀνωτέρω μικρᾶς φράσεως εἶναι δίσημος ρυθμὸς, διότι ἀποτελεῖται ἀπὸ μίαν τονιζομένην συλλαβὴν (σῶ) καὶ μίαν ἄτονον. Τὸ δεύτερον μέτρον εἶναι τρῖσημος ρυθμὸς, διότι ἀποτελεῖται ἀπὸ μίαν τονιζομένην συλλαβὴν (κύ) καὶ δύο ἄτόνους. Τὸ τρίτον μέτρον εἶναι τετράσημος ρυθμὸς, διότι ἀποτελεῖται ἀπὸ μίαν τονιζομένην συλλαβὴν (πάν) καὶ τρεῖς ἄτόνους.

Καὶ εἰς τὰ τρία μέτρα παρατηροῦμεν, ὅτι ἡ τονιζομένη συλλαβὴ εὐρίσκεται εἰς τὴν θέσιν τοῦ μέτρου, ἡ ρυθμικὴ αὕτη ποικιλία εἶναι ἐκείνη πού προσδίδει ἰδιαιτέραν χάριν καὶ ἔμφασιν εἰς τὰ μέλη τῆς ἐκκλησιαστικῆς μουσικῆς.

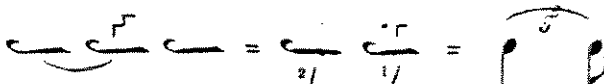
ΕΛΛΙΠΕΣ ΜΕΤΡΟΝ

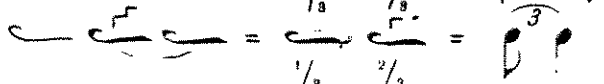
Εἰς τινὰ μέλη τὸ πρῶτον μέτρον δὲν εἶναι πλήρες. Λεῖπει ἡ θέσις καὶ ὑπάρχει ἡ ἄρασις. Τὸ τοιοῦτον μέτρον ὀνομάζεται **ἔλλιπές**. Κατὰ τὴν ἐκτέλεσιν συμπληροῦμεν νοερῶς τὴν ἐλλείπουσαν θέσιν μὲ παύσιν καὶ ἀρχίζομεν μὲ ἄρασιν ὡς ἐξῆς :



δεξιά. Εἰς τὴν περίπτωσιν αὐτὴν τὸ μὲν πρῶτον ἴσον λαμβάνει τὸ $\frac{1}{4}$ τοῦ χρόνου τὸ δὲ δεύτερον τὰ $\frac{3}{4}$, καθ' ὃν ἀκριβῶς τρόπον εἰς τὸ ρυθμικὸν σχῆμα τῆς Εὐρωπαϊκῆς  τὸ μὲν πρῶτον φθογγόσημον εἶναι δέκατον ἕκτον καὶ ἀντιπροσωπεύει τὸ $\frac{1}{4}$ τοῦ χρόνου, τὸ δὲ δεύτερον εἶναι ὄγδοον παρεστιγμένον καὶ ἀντιπροσωπεύει τὰ $\frac{3}{4}$ τοῦ χρόνου.

Γ'. Σύμπτυξις διγόργου εἰς γοργὸν παρεστιγμένον


1) Ἐνωσις α' καὶ β' μέρους  = $\frac{2}{8}$ $\frac{1}{8}$ = $\frac{3}{8}$

2) » β' καὶ γ' »  = $\frac{1}{8}$ $\frac{2}{8}$ = $\frac{3}{8}$

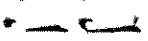
Ρυθμικὴ ἐπεξήγησις. Διὰ τῆς συμπτώξεως τῶν δύο πρῶτων ἴσων τοῦ διγόργου παράγεται παρεστιγμένον γοργὸν μὲ τὴν στιγμὴν ἀριστερά, ἀντίστοιχος τῆς γραφῆς τοῦ συνεπτυγμένου τριήχου τῆς Εὐρωπαϊκῆς $\overset{3}{\text{P}}$ ($=\frac{2}{3} + \frac{1}{3}$ τοῦ χρόνου), διὰ τῆς συμπτώξεως δὲ τοῦ β' καὶ γ' ἴσου παράγεται παρεστιγμένον γοργὸν μὲ τὴν στιγμὴν δεξιά, ἀντίστοιχον τῆς γραφῆς τοῦ συνεπτυγμένου τριήχου $\overset{3}{\text{P}}$ ($=\frac{1}{3} + \frac{2}{3}$ τοῦ χρόνου)*.


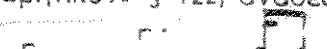
Κεφάλαιον 3ον

ΣΥΝΕΠΤΥΓΜΕΝΟΣ ΡΥΘΜΟΣ

Ἐχομεν εἶπει, ὅτι ἕκαστος χαρακτήρ ποσότητος ἐκτελεῖται εἰς ἓνα χρόνον ( = 1 χρόνος) καὶ ὅτι αὐτὴ εἶναι ἡ χρονικὴ μονάς, δι' ἧς γίνεται ἡ καταμέτρησις τοῦ ρυθμοῦ εἰς τὴν Βυζαντινὴν μουσικὴν.

Ὁ ρυθμὸς οὗτος ὀνομάζεται ἀπλοῦς, τὰ σπουδαιότερα δὲ εἶδη αὐτοῦ εἶναι οἱ δίσημοι, τρίσημοι καὶ τετράσημοι ἀπλοῖ πόδες ἢ ἀπλά μέτρα, ἀναλογουντα εἰς τὰ μέτρα $\frac{2}{4}$, $\frac{3}{4}$ καὶ $\frac{4}{4}$ τῆς Εὐρωπαϊκῆς.

Ἐκ τοῦ ἀπλοῦ ρυθμοῦ προκύπτει ὁ συνεπτυγμένος, διὰ τῆς συμπτώξεως δύο ἀπλῶν χρόνων εἰς ἓνα, ἤτοι δύο ἀπλῶν κινήσεων εἰς μίαν ( = 1 χρόνος).

(*) Ὁ Χρῦσανθος παραδέχεται μὲν τὴν αὐτὴν διαίρεσιν εἰς τὸ μικρὸν Θεωρητικὸν «Εἰσαγωγή» σελ. 14, βραδύτερον ὁμως εἰς τὸ «Μέγα Θεωρητικόν» § 122, ἀναθεωρεῖ τὴν ἐρμηνείαν αὐτὴν ὡς ἐξῆς:  καὶ 

Αὐτὴ εἶναι ἡ χρονικὴ μονάς, δι' ἧς γίνεται ἡ καταμέτρησις τοῦ νέου τούτου εἴδους τοῦ ρυθμοῦ.

Ἐκ τῆς συμπτύξεως δὲ δύο ἢ περισσοτέρων ἀπλῶν μέτρων εἰς ἓν προκύπτουν οἱ συνεπτυγμένοι πόδες ἢ συνεπτυγμένα μέτρα (ἀντίστοιχα μὲ τὰ σύνθετα μέτρα τῆς Εὐρωπαϊκῆς τὰ ἔχοντα παρονομαστήν 2).

Ὁ συνεπτυγμένος ρυθμὸς ἐμφανίζει τὸ μέλος διάφορον, ἐφαρμοζόμενος δὲ εἰς τὰ ἀργὰ ἴδια μέλη, προσδίδει εἰς αὐτὰ εὐχάριστον καὶ ρέουσάν ρυθμικὴν ἀγωγὴν, τελειοτέραν καὶ ἀκριβεστέραν ἀπόδοσιν τοῦ τονικοῦ ρυθμοῦ, χαρακτηριστικὸν κάλλος καὶ ὅλως ἰδιαιτέραν χάριν.

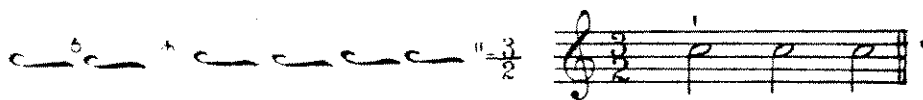
Τρεῖς εἶναι οἱ σπουδαιότεροι πόδες τοῦ συνεπτ. ρυθμοῦ, ὁ τετράσημος, ὁ ἐξάσημος καὶ ὁ ὀκτάσημος, βασικὸς δὲ τούτων ὁ ὀκτάσημος.

1. Ὁ τετράσημος συνεπτυγμένος προκύπτει ἐκ τῆς συμπτύξεως δύο μέτρων τοῦ ἀπλοῦ δισήμου εἰς ἓν. Σημειοῦται διὰ τοῦ ἀριθμοῦ 4 καὶ ἐκτελεῖται εἰς 2 κινήσεις, αἵτινες μετροῦνται ὡς ὁ ἀπλοῦς δισήμος (δέσις - ἄρσις), ἀντιστοιχεῖ δὲ εἰς τὴν Εὐρωπαϊκὴν πρὸς τὸ μέτρον Φ ἢ $\frac{2}{2}$

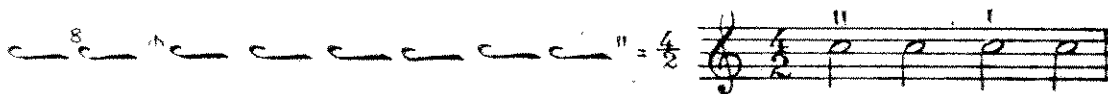


Σημείωσις. Εἰς ὅλους τοὺς συνεπτυγμένους πόδας ἢ θέσις τοῦ μέτρου χωρίζεται διὰ μιᾶς διαστολῆς τεμνομένης διὰ μικροῦ τόξου. Τὸ τέλος δὲ τοῦ μέτρου σημειοῦται διὰ διπλῆς διαστολῆς.

2. Ὁ ἐξάσημος συνεπτυγμένος προκύπτει ἐκ τῆς συμπτύξεως τριῶν μέτρων τοῦ ἀπλοῦ δισήμου, σημειοῦται διὰ τοῦ ἀριθμοῦ 6 καὶ ἐκτελεῖται εἰς 3 κινήσεις, αἵτινες μετροῦνται ὅπως ὁ ἀπλοῦς τρισημὸς (1 θέσις, 2 ἄρσις.) Ἀντιστοιχεῖ εἰς τὴν Εὐρωπαϊκὴν μὲ τὸ μέτρον $\frac{3}{2}$ *



3. Ὁ ὀκτάσημος συνεπτυγμένος προκύπτει ἐκ τῆς συμπτύξεως τεσσάρων μέτρων τοῦ ἀπλοῦ δισήμου, σημειοῦται διὰ τοῦ ἀριθμοῦ 8 καὶ ἐκτελεῖται εἰς 4 κινήσεις, ὅπως ἀκριβῶς ὁ ἀπλοῦς τετράσημος (μία θέσις, τρεῖς ἄρσις), ἀντιστοιχεῖ δὲ εἰς τὴν Εὐρωπαϊκὴν μὲ τὸ μ. τῶν $\frac{4}{2}$

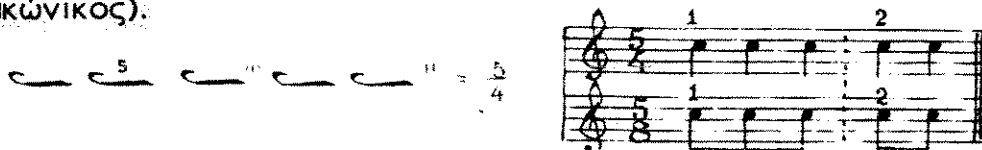


* Ὁ ἐξάσημος οὗτος ὀνομάζεται Ἴων, ὁ δὲ Πλήν αὐτοῦ ὑπάρχει καὶ ἄλλος ἐξάσημος, ὅστις προκύπτει ἐκ τῆς συμπτύξεως δύο ἀπλῶν τρισημῶν. Οὗτος ἐκτελεῖται εἰς δύο κινήσεις θέσιν καὶ ἄρσιν, ἀπαντὰ δὲ σπανίως εἰς τὰ ἐκκλησιαστικά μέλη. Ἀντιστοιχεῖ εἰς τὴν Εὐρωπαϊκὴν μὲ τὸ μέτρον τῶν 6/4 τοῦ ὁποῦ παραμεφερές εἶναι τὸ ὁμοίως ἐκτελούμενον μ. 6/8

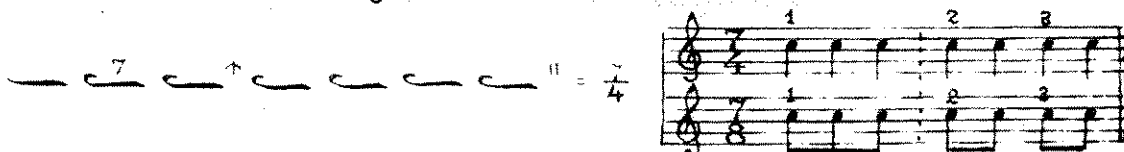
Εἶδη τοῦ τοιοῦτου ἐξασήμου ὑπάρχουν δύο, ὁ Ἀντίσπαστος $\langle \rho \rho | \rho \rho \rangle$ καὶ ὁ Χορῖαμβος $\langle \rho \rho | \rho \rho \rangle$

Πλήν τῶν ἀνωτέρω τριῶν σπουδαιότερων ρυθμῶν, ὑπάρχουν ὡς ἐξαιρέσεις αὐτῶν τρεῖς ἄλλοι, ὁ πεντάσημος, ὁ ἐπτάσημος καὶ ὁ ἐννεάσημος.

1. Ὁ πεντάσημος συνεπτυγμένος προκύπτει ἐκ τῆς συμπύξεως ἐνός ἀπλοῦ τρισημοῦ μέτρου καὶ ἐνός ἀπλοῦ δισημοῦ. Σημειοῦται μὲ τὸν ἀριθμὸν 5 καὶ ἐκτελεῖται εἰς δύο κινήσεις, ἐκ τῶν ὁποίων ἡ πρώτη (δέσις) περιλαμβάνει τὸν ἀπλοῦν τρισημον, ἡ δὲ δευτέρα (ἄρισις) τὸν ἀπλοῦν δισημον*. Συνεπῶς ἡ πρώτη κίνηση εἶναι μεγαλύτερα τῆς δευτέρας κατὰ τὸ ἥμισυ. Ἀντιστοιχεῖ εἰς τὴν Εὐρωπαϊκὴν μὲ τὸ μ. τῶν $\frac{5}{4}$, τοῦ ὁποίου παρεμφερές εἶναι τὸ ὁμοίως ἐκτελούμενον μ. τῶν $\frac{5}{8}$ (χορὸς Τσακωνικός).



2. Ὁ ἐπτάσημος συνεπτυγμένος προκύπτει ἐκ τῆς συμπύξεως ἐνός ἀπλοῦ τρισημοῦ καὶ δύο ἀπλῶν δισημῶν μέτρων. Σημειοῦται μὲ τὸν ἀριθμὸν 7 καὶ ἐκτελεῖται εἰς τρεῖς κινήσεις, ἐκ τῶν ὁποίων ἡ μὲν δέσις περιλαμβάνει τὸν ἀπλοῦν τρισημον, αἱ δὲ δύο ἄρισις ἀνά ἓνα ἀπλοῦν δισημον. Μετρᾶται ὅπως ὁ ἀπλοῦς τρισημος, δηλ. ἡ πρώτη κίνησης κάτω, ἡ δευτέρα δεξιὰ καὶ ἡ τρίτη ἄνω, μὲ τὴν διαφορὰν ὅτι ἡ πρώτη κίνησης εἶναι μεγαλύτερα τῶν δύο ἄλλων κατὰ τὸ ἥμισυ. Ἀντιστοιχεῖ εἰς τὴν Εὐρωπαϊκὴν μὲ τὸ μ. τῶν $\frac{7}{4}$, τοῦ ὁποίου παρεμφερές εἶναι τὸ ὁμοίως ἐκτελούμενον μ. τῶν $\frac{7}{8}$ (χορὸς Καλαματιανός).

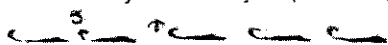


3. Ὁ ἐννεάσημος συνεπτυγμένος προκύπτει ἐκ τῆς συμπύξεως ἐνός ἀπλοῦ τρισημοῦ καὶ τριῶν ἀπλῶν δισημῶν. Σημειοῦται μὲ τὸν ἀριθμὸν 9, ἐκτελεῖται δὲ εἰς 4 κινήσεις, ἐκ τῶν ὁποίων ἡ μὲν πρώτη περιλαμβάνει τὸν ἀπλοῦν τρισημον, αἱ δὲ τρεῖς ἄλλαι ἀνά ἓνα δισημον.**

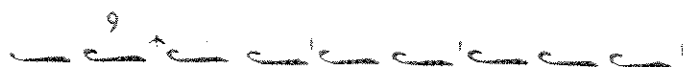
Μετρᾶται ὅπως ἀκριβῶς ὁ ἀπλοῦς τετράσημος (ἢ α' κινήσεις κάτω, ἢ β' ἀριστερά, ἢ γ' δεξιὰ καὶ ἢ δ' ἄνω), μὲ τὴν διαφορὰν, ὅτι ἡ πρώτη κίνησης εἶναι μεγαλύτερα χρονικῶς τῶν τριῶν ἄλλων.



!(*) Εἶναι δυνατόν εἰς σπανίας περιπτώσεις νὰ προηγῆται ὁ δισημος καὶ νὰ ἔπεται ὁ τρισημος:



** Εἶναι δυνατόν ἐνίοτε νὰ ἔπεται ἀντὶ νὰ προηγῆται ὁ τρισημος. Εἰς τὴν περίπτωση αὐτὴν αἱ τρεῖς πρῶται κινήσεις εἶναι ἰσόχρονοι καὶ ἡ τελευταία ἄρισις μεγαλύτερα, λαμβάνει δηλ. τὴν κάτωθι μορφήν:



χορὸς
 τσακωνικός
 χορὸς
 καλαματιανός

1410

Ὁ ἐννεάσημος συνεπτυγμένος ρυθμὸς τῆς Βυζαντινῆς, δὲν ἔχει ἀντίστοιχον ἀκριβῶς μέτρον εἰς τὴν Εὐρωπαϊκὴν, διότι ὡς γνωστὸν, τὰ $\frac{9}{8}$ ἢ $\frac{9}{4}$ τῆς Εὐρωπαϊκῆς, ἐκτελοῦνται εἰς ἐννέα κινήσεις, ὅταν ἡ ρυθμικὴ ἀγωγή εἶναι βραδεῖα καὶ εἰς τρεῖς κινήσεις, ὅταν ἡ ρυθμικὴ ἀγωγή εἶναι ταχεῖα (θεωρία I. M. σελ. 39).

Θὰ ἠδύνατο ἴσως νὰ ἀποδοθῇ, συμπτωματικῶς τρόπον τινά, μὲ μέτρον $\frac{9}{4}$, τὸ ὁποῖον ὁμως δὰ ἐξετελεῖτο εἰς 4 κινήσεις κατὰ ἰδιότυπον τρόπον ἀνάλογον μὲ τὸν τῆς Βυζαντινῆς. Ἦτοι ἡ μὲν πρώτη κίνησις δὰ εἶναι μεγαλύτερα τῶν ἄλλων καὶ δὰ περιλαμβάνη τρία τέταρτα, αἱ δὲ ὑπόλοιποι τρεῖς δὰ εἶναι ἰσόχρονοι καὶ δὰ περιλαμβάνουν ἀνά δύο τέταρτα.

Ἐπίσης δὰ ἠδύνατο νὰ ἀποδοθῇ δι' ἐνὸς μέτρου συνδέτου ἐκ $\frac{3}{8}$ καὶ $\frac{3}{4}$ ἀποτελοῦντος, τρόπον τινά, ἐπέκτασιν τοῦ συνδέτου μέτρου $\frac{7}{8}$ ($\frac{3}{8} + \frac{2}{4}$) κατὰ ἓν ἀκόμη τέταρτον.

Τὸ μέτρον τοῦτο ($\frac{3}{8} + \frac{3}{4}$), ὅπερ ἀπαντᾶται εἰς Κυπριακὰ τινα τραγούδια, δὰ ἐκτελεσθῇ εἰς 4 κινήσεις, ἐξ ὧν ἡ πρώτη μεγαλύτερα, δὰ περιλαμβάνη τὰ $\frac{3}{8}$ καὶ αἱ τρεῖς ἄλλαι ἰσόχρονοι, ἀνά ἓν τέταρτον.



Παράδειγμα

Ἐποδεικνύομεν κατωτέρω παράδειγμα μέλους, διηρημένον κατὰ τὸν συνεπτυγμένον ρυθμὸν καὶ εἰλημμένον ἐκ τῆς ἀργῆς Δοξολογίας εἰς ἦχον Α' τετραφώνου τοῦ Ἰακώβου.

Ἦχος ᾠ Πα κε

Δο ξα α σοι τω δει ει ξα αν τι ι το ο φω ω
 ω ως δο ξα α εν υ υ ψι ι ι στοις θε ε ε ω ω
 και ε πι γη ης ει ει ρη η η η νη εν αν
 θρω ω ποι οισ ε ευ δο ο κι α α

Τό άνωτέρω μέλος έχει χωρισθῆ μέ συνεπτυγμένον ρυθμόν. Ὡς καθίσταται φανερόν, ἐκεῖ ἔνθα ὑπάρχει τονιζομένη συλλαβή, ὑπάρχει καί ἡ θέσις τοῦ μέτρου, ἵνα συμπύπτη καί ὁ τονισμός τῆς μουσικῆς, δηλ. τὸ ἰσχυρόν μέρος τοῦ μέτρου, μέ τήν τονιζομένην συλλαβήν.

Ὡς βάσις λαμβάνεται ὁ ὀκτάσημος. Ὅπου ὑπάρχει τονιζομένη συλλαβή, ἐκεῖ ἀρχίζει καί τὸ μέτρον: Εἰς τήν 1ην σειράν τὸ πρῶτον μέτρον εἶναι ὄσημος, καθόσον ἀπό τήν πρώτην τονιζομένην συλλαβήν δὲ ἕως τήν δευτέραν τονιζομένην συλλαβήν δεῖ μεσολαβοῦν 4 χρόνοι. Τὸ ἴδιον συμβαίνει καί εἰς τόν δεύτερον ὄσημον.

Τὸ τρίτον μέτρον εἶναι 4σημος, διότι ἀπό τήν τονιζομένην συλλαβήν φῶ ἕως τήν ἐπομένην τονιζομένην συλλαβήν δὲ μεσολαβοῦν 2 χρόνοι.

Εἰς τὸ τέλος τῆς β' σειράς ὑπάρχει ἕνας ὄσημος, διότι ἀπό τήν τονιζομένην συλλαβήν φῶ ἕως τήν ἐπομένην τονιζομένην συλλαβήν γῆ ὑπάρχουν 3 χρόνοι κ.ο.κ.

Παράδειγμα φράσεως μέ 9σημον

(Ἐκ τῆς Α' Ὡδῆς τῶν Καταβασίων «Σταυρόν χαράξας»)

τὴν δε ε ε πι στρε πι ι κως Φα ρα ω τοι οἰς
αρ μα α σι κρο τη η σας η η νω ω σε δῆ

Εἰς τήν ἀρχήν τῆς φράσεως δημιουργεῖται εἰς ὄσημος, καθόσον ἀπό τήν τονιζομένην συλλαβήν δὲ ἕως τήν ἀκόλουθον τονιζομένην κῶς μεσολαβοῦν 4 κινήσεις συνεπτυγμέναι, ἐξ ὧν ἡ πρώτη (θέσις) ἦτο ἀπλοῦς τρίσημος, αἱ δὲ τρεῖς ἄλλαι, ἀπλοῦς δίσημος ἐκάστη.

Παράδειγμα φράσεως μέ 7σημον (Ἐκ τῶν Καταβασίων «Χριστός γεννηταί».)

α σα α α α α τε ε τω ω Κυ υ ρι ω ω

Εἰς τήν ἀρχήν τῆς φράσεως δημιουργεῖται 7σημος, καθόσον ἀπό τήν τονιζομένην συλλαβήν ἄ ἕως τήν ἀκόλουθον τονιζομένην συλλαβήν τῶ, μεσολαβοῦν 3 κινήσεις συνεπτυγμέναι, ἐξ ὧν ἡ πρώτη (θέσις) ἦτο ἀπλοῦς τρίσημος, αἱ δὲ δύο ἄλλα ἀπλοῦς δίσημος ἐκάστη.

Παράδειγμα φράσεως μέ 5σημον. (Ἐκ τῆς Δοξολογίας «Πέτρου τοῦ Βυζαντίου».)

γε νοι το κυ ρι τί ε το

Εἰς τήν ἀρχήν τῆς φράσεως δημιουργεῖται 5σημος, καθόσον ἀπό τήν τονιζομένην συλλαβήν Γέ ἕως τόν ἐπόμενον τονισμόν τῆς συλλα-

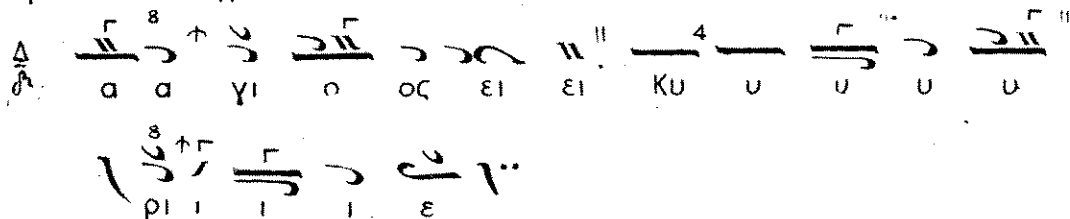
βῆς Κύ μεσολαβοῦν 2 κινήσεις συνεπτυγμένοι, ἐξ ὧν ἡ πρώτη (θέσις) ἦτο ἀπλοῦς τρίσημος, ἡ δὲ δευτέρα (ἄρσις) ἀπλοῦς δίσημος.

Ἴνα κατορθῶνῃ ἐπομένως ὁ μαθητὴς καὶ χωρίζῃ μόνος του τοὺς διαφόρους συνεπτυγμένους πόδας δὴ ἔχη ὡς ὁδηγὸν τὰς τονιζομένας συλλαβὰς τῶν διαφορῶν λέξεων.

Ἐκεῖ ὅπου τονίζεται ἡ λέξις δὴ χωρίζῃ τὸ μέτρον, ὥστε ἡ θέσις νὰ συμπίπτῃ μὲ τὸν τονισμόν.

Ἐάν εἰς σπανίας περιπτώσεις συμπίπτουν δύο τονισμοὶ μαζί, δὴ ὑποχωρῇ **συνήθως** ὁ πρῶτος χάριν τοῦ δευτέρου.

Ὡσαύτως, ὅταν ἐνίοτε ἐπιμηκύνεται ἡ λέξις καὶ δὲν ὑπάρχει τονισμὸς διὰ νὰ σχηματισθῇ καὶ ἀρχίσῃ τὸ νέον μέτρον, τότε ὁ τονισμὸς τῆς λέξεως ἀντικαθίσταται διὰ τινος τονισμοῦ τῆς μουσικῆς, δηλ. διὰ χαρακτῆρος ποσότητος λαμβάνοντος π.χ. βαρεῖαν, ψηφιστόν, πεταστήν κ.ο.κ. Π.χ.



Εἰς τοὺς συμπίπτοντας δύο τονισμοὺς τοῦ α' μέτρου εἶ καὶ τοῦ β' μέτρου Κύ-, ὑποχωρεῖ ὁ πρῶτος εἶ λαμβανόμενος ὡς ἄρσις, χάριν τοῦ Κύ- λαμβανόμενου ὡς θέσεως τοῦ β' μέτρου.

Ἐπίσης εἰς τὸ τελευταῖον μέτρον παρατηροῦμεν, ὅτι εἰς τὴν θέσιν αὐτοῦ τὴν ἔλλειψιν τονισμοῦ τῆς συλλαβῆς ρι-, ἀναπληροῖ ὁ τονισμὸς τῆς μουσικῆς (δηλ. ἡ βαρεῖα).

Ἐφιστῶμεν τὴν προσοχὴν εἰς τὸ ὅτι κατὰ τὴν μετρικὴν (*), διὰ τὸν σχηματισμὸν τοῦ ποιητικοῦ μέτρου θεωροῦνται ὡς μὴ ὑπάρχοντες οἱ τόνοι α) τῶν ἀκλίτων λέξεων (ὡς εἶναι αἱ προθέσεις, οἱ σύνδεσμοι, τὰ ἐπιφωνήματα), β) τῶν ἄρθρων (π.χ. τοῦ, τῆς, τῶν), γ) τῶν μονοσυλλαβῶν ἀντωνυμιῶν (π.χ. μου, σοῦ, τοῦ).

Ἐπομένως πρέπει νὰ ληφθῇ τοῦτο ὑπ' ὄψιν καὶ εἰς τὴν μουσικὴν κατὰ τὴν ρυθμικὴν ὑποδιαίρεσιν ἐνός μέλους εἰς μέτρα.

Προκειμένου δηλ. νὰ σχηματισθῇ τὸ μουσικὸν μέτρον, αἱ ὡς ἄνω λέξεις δὴ ὑπολογίζονται κατ' ἀρχὴν ὡς ἄτονοι, ἢ δὴ θεωροῦνται τοῦλάχιστον, ὡς δευτερεύοντες τονισμοί, ὅταν παρίσταται ἀνάγκη νὰ συγκριθοῦν μὲ τὸν τονισμόν ἄλλων κυριωτέρων λέξεων, καὶ δὴ ὑποχωροῦν πρὸ αὐτῶν.

(*) Στοιχεῖα Νεοελληνικῆς μετρικῆς Α. Ἀργυροπούλου § 428 γ.